

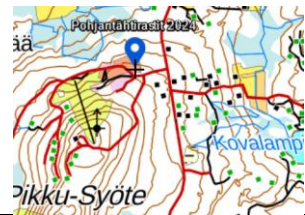
Kansallinen kaksipäiväinen suunnistuskilpailu Pohjantähti-rastit Syötteellä 17.-18.7.2024

PELASTUSSUUNNITELMA

Tämän pelastussuunnitelman tarkoitus on varmistaa SK Pohjantähden suunnistuskilpailuihin osallistuvien kilpailijoiden, yleisön ja järjestäjien turvallisuus. Pelastussuunnitelman ja sitä tukevien kilpailuohjeiden avulla toiminta on vahinkoja ennaltaehkäisevää. Mahdollisissa onnettomuus- ja vaaratilanteissa pystytään toimimaan nopeasti ja asiantuntevasti lisävahingot minimoiden.

1. Tilaisuuden yleistiedot

1.1. Tilaisuuden nimi	Pohjantähtirastit
1.2. Tilaisuuden järjestäjä	SK Pohjantähti
1.3. Järjestämisaika	Caravan-alue, Pikkusyötteentie, 93280 Syöte
1.4. Ajankohta	17.-18.7.2024 klo 9-16
1.5. Selvitys tilaisuudesta	Kaksipäiväinen suunnistuskilpailu, jossa kilpaillaan keskimatkan kilpailu keskiviikkona 17.7. klo 12-15, ja pitkän matkan kilpailu torstaina klo 11-15. Kilpailukeskus avautuu molempina päivinä kaksi tuntia ennen kilpailun alkua.
1.6. Henkilömäärä	Suunnistajia, huoltajia ja talkoolaisia n.200 hlöä



2. Tilaisuuden riskitekijät, varautuminen niihin ja toiminta onnettomuuden sattuessa

RISKITEKIJÄ	VARAUTUMINEN	TOIMINTA ONNETTOMUUDEN SATTUESSA
2.1. Tulipalo	Ennaltaehkäisy: avotulen teko kielletty Kalusto: huoltorakennuksessa on alkusammutuskalusto	Alkusammutus. Ilmoitus 112.
2.2. Sairauskohtaus, tapaturma	Ensiapupiste kilpailukeskuksessa.	Hätäensiapu tapahtumapaikalla. Tarvittaessa ilmoitus 112.
2.3. Liikenneonnettomuus	Ennaltaehkäisy: Opastus kilpailupaikalle ja liikenteenohjaus pysäköintiin.	Ilmoitus 112. Hätäensiapu tapahtumapaikalla.

2.4. Tilapäisrakenteet	Toimitsijatelttojen huolellinen kiinnittäminen	Tarvittava ensiapu ja jatkovahinkojen ehkäisy.
2.5. Eksyminen maastoon, kadonneen etsintä	Kilpailuohjeiden mukaan keskeyttänyt kilpailija ilmoittautuu maalissa. Täten varmistetaan, että kaikki suunnistajat ovat tulleet pois maastosta. Kilpailunjärjestäjän valmiudet kadonneen etsintään ovat hyvät, sillä kilpailukeskuksessa on etsintään sopivaa henkilöstöä ja karttoja alueesta.	Mikäli kilpailuun osallistuva viipyy maastossa suhteettoman kauan, aloitetaan kilpailunjohdon päätöksellä etsintä oletetulla katoamisalueella (katso kohta 3.7.). Ellei etsintä tuota tulosta noin tunnin kuluessa, ilmoitetaan asiasta poliisille (112). Lisäksi valmistaudutaan etsintöjen laajentamiseen.
2.6. Sähkötapaturma	Kilpailukeskus on valtakunnallisessa sähköverkossa. Ennaltaehkäisy: Mikäli tarvitaan sähköverkon ulkopuolisia kaapeleita, käytetään vain suojamaadoitettuja kaapeleita, jotka merkitään ja suojataan asianmukaisesti.	Hätäensiapu tapahtumapaikalla. Tarvittaessa 112.
2.7. Myrkytys	Ennaltaehkäisy: Kilpailukeskus on kunnallisessa vesijohtoverkostossa, mistä juoma-, kahvi- ja keittovesi otetaan. Kahviossa ruokia ja juomia säilytetään viileässä ja käsitellään hygieenisesti.	Tarvittaessa hätäensiapu ja ilmoitus 112 tai myrkytystietokeskus 0800 147111.
2.8. Sään ääri-ilmiöt	Ennakointi: seurataan säätiedotuksia ja myrskyvaroituksia. Tarvittaessa kilpailuaikataulua siirretään eteenpäin kilpailunjohtajan päätöksellä.	Rajuilman sattuessa ohjataan yleisö pois tilapäisrakenteiden, irtaimiston ja puiden läheisyydestä huoltorakennukseen. Telttojen kiinnitystä tehostetaan tai ne puretaan.

3. Vastuuhenkilöt ja yhteystiedot

TEHTÄVÄ	NIMI	PUHELINNUMERO
3.1. Tapahtuman johtaja	Annukka Goman	040-5484787
3.2. Turvallisuudesta vastaava	Annukka Goman	040-5484787
3.3. Rakenteista vastaava	Topi Hanhela	040-5180792
3.4. Liikenne- ja pysäköintivastaava	Hemmo Ahokoivu	040-5195624
3.5. Tiedotusvastaava onnettomuustapauksissa	Vesa Halonen	040-8052049
3.6. Ensiapuhenkilöstö	Taivalkosken SPP, Erkki Keränen Johanna Puurunen (vastaa ensiavusta ja ohjaa jatkohoitoon)	040-5128732 045-6304668
3.7. Pelastushenkilöstön vastaava	Annukka Goman (pelastus- ja etsintätehtäviin osallistuu tarvittava määrä muita kilpailun toimitsijoita)	040-5484787

4. Turvallisuusjärjestelyt

4.1. Alkusammutuskalusto	Caravan-alueen huoltorakennuksessa sijaitsee jauhesammutin.
4.2. Ensiapuvälineistö ja -paikka	Kilpailukeskuksessa on ensiapupiste, josta löytyy tarvittava ensiapuvälineistö.
4.3. Kokoontumis-/evakuointipaikka	Yksittäinen pysäköintialue pienen lammen rannalla 200 m länteen kilpailukeskuksesta.
4.4. Poistumistiet tapahtuma-alueelta	Poistuminen itään: Pikkusyötteentie->Näköalatie Poistuminen länteen: Pikkusyötteentie->Välihuikonen->Syötekyläntie
4.5. Sisäinen hälyttäminen	Kuuluttaminen kilpailukeskuksessa.
4.6. Pelastustiet	ks. kohta 4.4.

5. Muuta huomioitavaa

5.1. Pysäköintijärjestelyt	Opastus kilpailuaamuna klo 9 Syötekyläntien (862) ja Välihuikosen risteyksestä, josta matkaa pysäköintipaikalle n. 3,5 km. Pysäköintitilaa on runsaasti, ja paikoitus tapahtuu toimitsijan ohjeen mukaan.
5.2. Ensiapukoulutus	Ensiavusta vastaa koulutuksen saanut henkilö.
5.3. Alkusammutuskoulutus	Järjestetään tarvittaessa.
5.4. Pelastussuunnitelmasta tiedottaminen	Pelastussuunnitelma jaetaan kohdassa 3 mainituille vastuuhenkilöille sähköpostitse. Kirjallinen pelastussuunnitelma on kilpailun infossa, ensiavussa ja kuuluttamossa. Pelastussuunnitelma on nähtävissä kilpailun nettisivuilla
5.5. Pelastussuunnitelman jakelu	Pelastussuunnitelma toimitetaan pelastusviranomaiselle

Oulussa 3.7.2024

Kilpailunjohtaja

Annukka Goman

LIITE 1 Ohje hätäilmoituksen tekemisestä (näkyvillä infotaululla)

LIITE 2 Kilpailukeskuksen kartta

OHJE HÄTÄILMOITUKSEN TEKEMISESTÄ

Hätätilanteessa soita 112!

1. SOITA HÄTÄPUHELU ITSE, JOS MAHDOLLISTA

On tärkeää, että hätäpuhelun soittaa juuri hän, jota puhelu koskee. Välikäden kautta tulleet tiedot voivat viivästyttää avun saantia tai antaa hätäkeskuspäivystäjälle vääränlaista tietoa avun hälyttämiseksi.

2. KERRO, MITÄ ON TAPAHTUNUT

Hätäkeskuspäivystäjä kysyy ilmoittajalta tietoja oikean avun lähettämiseksi juuri kyseessä olevaan onnettomuustilanteeseen.

3. KERRO TARKKA OSOITE JA KUNTA

Pikkusyötteentie, 93280 Syöte.

Kerro koordinaatit: 65°38'07.0"N 27°42'26.7"E

4. VASTAA SINULLE ESITETTYIHIN KYSYMYKSIIN

Hätäkeskuspäivystäjän esittämät kysymykset eivät ole tarpeettomia eivätkä viivästytä avun hälyttämistä.

Apu voidaan hälyttää jo puhelun aikana ja kysymyksillä tarkennetaan saatuja tietoja tarkoituksenmukaisimman avun saamiseksi kohteeseen.

5. TOIMI ANNETTujen OHJEIDEN MUKAAN

Hätäkeskuspäivystäjä on koulutettu antamaan eri tilanteisiin sopivia ohjeita ensitoimiksi. Usein oikein suoritetuilla ensitoimenpiteillä on suuri vaikutus tilanteen lopputulokseen.

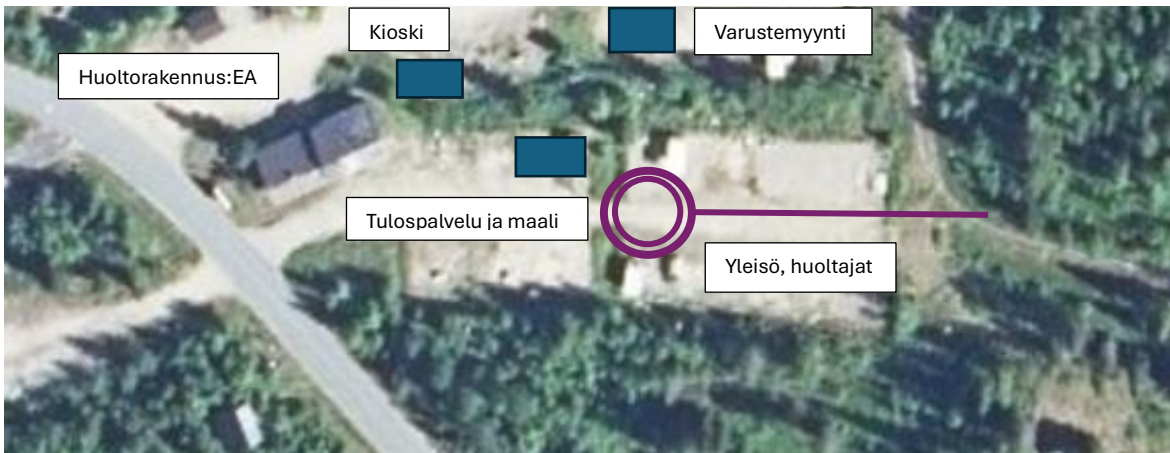
6. LOPETA PUHELU VASTA SAATUASI SIIHEN LUVAN

Liian aikainen puhelun päättäminen saattaa hidastaa oikean avun saamista. Sulje puhelin vasta saatuasi siihen luvan. Pidä linja vapaana, päivystäjä tai kohteeseen tulossa oleva auttaja saattaa tarvita lisätietoja.

Älä siis hätäpuhelun jälkeen soita esim. ystäville ja sukulaisille tapahtuneesta ennen avun saapumista.

OPASTA AUTTAJAT PAIKALLE!

SOITA UUDESTAAN, JOS TILANNE OLENNaisesti MUUTTUU!



Huoltorakennus: kiinteä caravan-alueen rakennus, ensiapu ja wc:t sisätiloissa

Tulospalvelu: kevytrakenteinen tunnelitelttä

Kioski: kevytrakenteinen katos

Varustemyynti: paketti/asuntoauto + katos